



Omkring 1915 kom Helmer Osslund till Sollefteåtrakten och slog sig ned med sin familj i den s.k. Forshyddan, ursprungligen ett bönhus, helt nära Faxälvsoset - Faxälvens utlopp i Ångermanälven.

Det var en svår tid. Hustrun Dagmar låg patient på Österåsens sanatorium och Helmer skulle sköta måleri, hushåll och barnpassning själv. Men hans syster, författarinnan Frida Åslund, kom ibland och hjälpte till.

I brist på pengar var Helmer flera gånger tvungen att byta tavlor mot mat. Det är kanske anledningen till att så många personer i vår trakt blivit avporträtterade av Osslund. Men Helge Dahlstedt, överläkaren på Österåsen, såg ibland till att Helmer fick sälja tavlor till ledamöter i sanatoriestyrelsen och andra i Dahlstedts vida bekantskapskrets.



*Familjen Osslund
Helmer, Erik, Dagmar,
Anna-Stina och Pelle*

Från Forshyddan flyttade Osslunds till Engbloms gård i Skärvsta. Men under en målarutflykt i niplandskapet fann Helmer en så fin plats på en nipkant att han ville sätta upp ett eget hus där. Det sägs att ett träd med en säregen och vacker form hade fångat Helmers uppmärksamhet. Engblom skänkte honom ett par lador och en smedja och sina drängars hjälp till att av delarna bygga ett märkligt hus med nationalromantisk interiör. Här lät Helmer också bygga plattformar i höjdlägen - en på hustaket och en uppe i ett träd - för att bättre kunna överblicka landskapet och himlen.

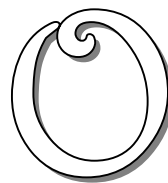
Men Granvågshuset var bara ämnat för sommarviste. Familjen flyttade 1923 till Sundvall och 1931 ner till Stockholm och en bostad på Odengatan.

1866 Jonas Helmer Åslund föds den 22 september i Danielsberg, Matfors i Medelpad.

1873 Efter moderns död flyttar familjen till Umeå.

1885 Fadern dör.

1886 Tar studentexamen. Arbetar på olika ställen i Stockholm, varefter han reser till USA. Arbetar bl.a. i en separator-, en lokomotiv- och en pianofabrik. Börjar stava sitt namn med "O" i början.



1887 Tillbaka i Sverige, där han arbetar hos en målarmästare i Stockholm. På kvällarna studerar han på Tekniska aftonskolan.

1888 Studerar vid Högre Konstindustriella skolan i Stockholm.

1889 Inbjuds att ställa ut skisser på slöjdföreningen. Anställs på hösten som dekoratör på Gustavsbergs porslinsfabrik.

1891 Silvermedalj vid konsthantverksutställningen i Göteborg.

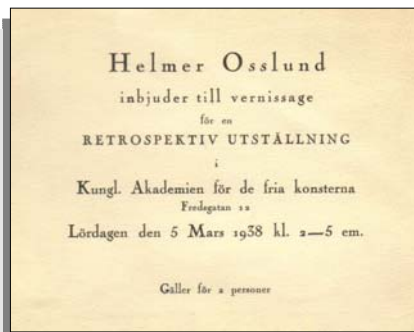
1893 Friluftsmåleri på sommaren. Lär känna Richard Bergh på Gotland. Slutar på Gustavsberg.

Konsthistoriskt kan Helmer Osslund räknas till de svenska målare, som lärde sig friluftsmåleri i Frankrike, återvände till Sverige och kring förra sekelskiftet tog till sig olika landskap och trakter som motivkretsar för nationalromantiskt måleri. Helmer Osslund skapade bilder av hela Norrland - från Abisko i norr till Brynäs i söder.

Samtidigt skilde han sig från de tidigare Parissvenskarna med sin s.k. syntetism, en postimpressionistisk stil präglad av motivförenkling, enhetliga ytor och jugendböjande konturer.

Denna stil kan härledas till Paul Gauguin, som Helmer målade för 1894 i Paris. Av Gauguins lärarkollega Rafael Collin lärde han porträttmåleri och är där mer av en impressionist

Det var också under denna period i Paris som Helmer Osslund upptäckte smörpapperet som underlag. Oljat papper användes nämligen i ateljéer och målarskolor för skissarbete - ett billigt övningsmaterial, överkomligt för fattiga konstnärsstuderande.

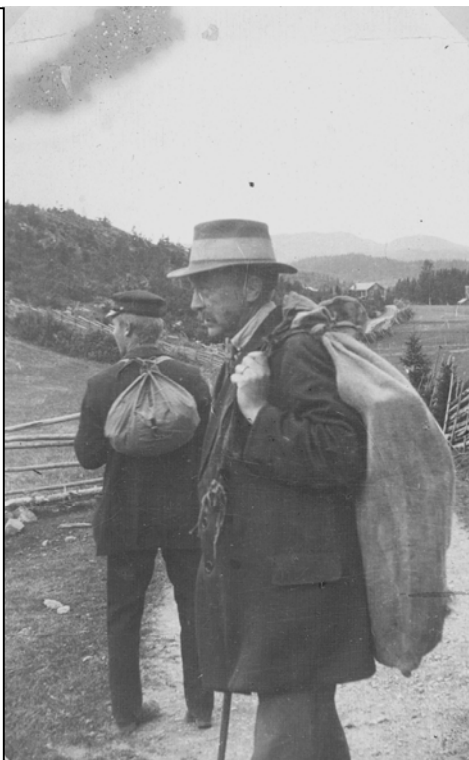


Våren 1938 fick han sitt livs framgång med en utställning på Konstakademien i Stockholm, högt prisad av kritikerna och de många köparna. Han föreslogs, såsom den förste svenske konstnären, att få en hederspension. Av principiella skäl avslogs detta av riksdagen, som senare ändå tackade ja till en samlad visning av utställningen. Osslund fick också ett ledamotskap i Konstakademien.

Den 11 juli samma år avled Helmer Osslund. Som ett postumt erkännande utdelades på senhösten guldmedalj för "Stora sjöfallet i vinterskrud", hans målning på världsutställningen i Budapest och Wien.

Helmer stannade gärna kvar i sommarhuset när övriga familjen åkt tillbaka till Stockholm. Hösten var en älsklingstid. Över huvud taget målade han helst landskapet under årstidsskiftet. Sommaren däremot kallade han "spenaten". Men för människorna i Granvåg och Österåsen blev han själv ett inslag i naturen med sin säck på ryggen, där han hade målarutrustning, dukar och smörpapper.

I tidningsreportage från 1910- och 20-talet framtonar Helmer Osslund som något av en spjuver: han drar gärna en skröna för intervjuande journalister, inte minst om sig själv. Andra vittnar från en något senare period om en tystlåten tvärvigg som kunde vara svår att göra affärer med.



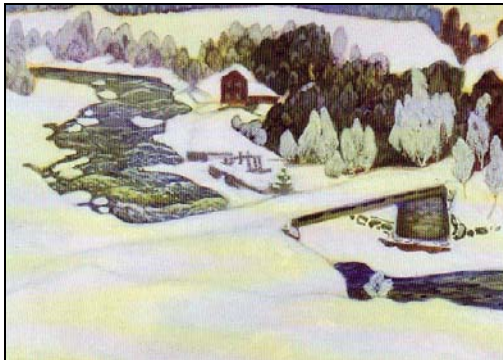
- 1894 Till Paris i februari. Målarstudier vid Académie Colarossi, en tid för J F Willumsen och sex veckor för Paul Gauguin.
- 1895 Reser till Bonn och får arbete som porslinsdekoratör. Reser till Skottland via Nederländerna.
- 1896 Efter en tid i Skottland reser han hem till Sverige och får på hösten arbete vid Höganäs keramikfabrik.
- 1897 Flyttar till Stockholm.
- 1898 Bosätter sig i februari i Fränsta vid Ljungan och därefter i Liden vid Indalsälven.
- 1899 Mecenatskap av Pontus Fürstenberg möjliggör ett halvårs elevtid vid Konstnärsförbundets andra skola med Richard Bergh och Karl Nordström som lärare.
- 1900 Flyttar till Glimåmon vid Indalsälven. Målar vid Härnösandskusten och i Sollefteåtrakten.
- 1902 Bor en tid i Bispgården vid Indalsälven.
- 1903 Till Sveg med anledning av system Huldäs död i tbc. Blir kvar i Härjedalen i nästan två år, bl.a. till följd av utdragna arvstvister.
- 1905 Första Lapplandsresan.
- 1906 Ställer ut i Gävle, blir kvar ett halvår. På hösten i Lappland.



-Tre Motivkretsar

Tväråbron

Från Forshyddans övervåning, där Helmer Osslund hade sin ateljé ca 1915-23, målade han ett och samma motiv ett antal gånger, vi vet inte hur många. Det rör sig om bron över Faxälven, den s.k. Tväråbron, och den ovanför liggande Österås kvarn. Sollefteå kommun äger en av dessa verk, en vinterbild i gouache i en stil vi uppfattat som kännetecknande för Helmer Osslund. Men andra versioner av motivet har en annan karaktär. Konstnären kan visa upp en obegränsad fantasi och experimentlusta!



Kall vinterdag, Tväråbron. Ca. 1918

Islossning

Oljemålningen *Islossning* är däremot en s.k. typisk Osslund, en jugendornamental naturbild i varmt dov kolorit. Den är målad med utsikt från Svalnipans topp mot Faxälvsoset, men i sådan vinkel att vi ser vare sig Tväråbron eller kvarnen. Det intressanta är här att motivet är årstidsbundet. Helmer Osslund tyckte bäst om årstidsbrytningarna, vårvintern och hösten. Då var kontrasterna och silhuetterna som tydligast och skarpast, gynnsamma faktorer för att åstadkomma dramatiska landskapsbilder. Även detta motiv varieras i olika versioner, ibland till oigenkännlighet. Ett samtida vittne säger att Osslund gärna höll till i närheten av Ed och Forsmo när han gjorde sina islossningar i våra trakter. Miljön var välkänd för honom ända sedan något av de första åren på 1900-talet då han en tid hade målarviste som inackorderad på en gård i Ed.

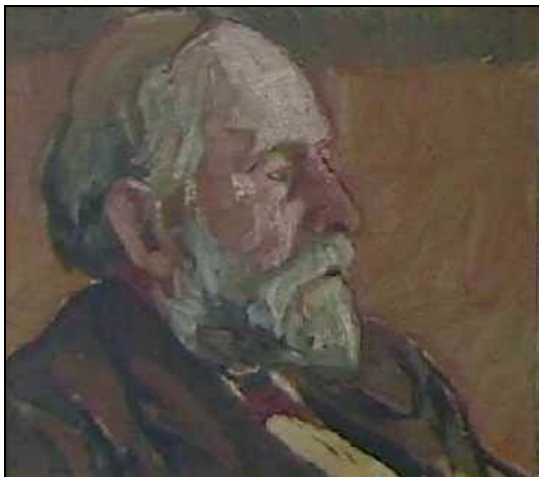


Islossning

- 1907 Gör fyra stora årstidsmålningar för konsul Emil Mattons villa i Gävle. Lapplandsfärder tillsammans med Leander Engström och Hadar Jönzén.
- 1909 Konstnärligt genombrott med en utställning på Konstnärshuset i Stockholm.
- 1910 Utlandsresor till Italien, Tunis, Alger och Spanien. På sommaren åter i Nordingrå och Fränsta.
- 1911 Lappland på hösten. Besök i Berlin i december.
- 1913 Gifter sig med Dagmar Wassmuth och bosätter sig i Mellansel. Sonen Erik föds.
- 1914 Bronsmedalj på Baltiska utställningen. Läroverksmålningen *Höstafton vid Stora Sjöfallet* invigs i Gävle.
- 1915 Bosatt i Rödsta. Sommaren i Lappland. Guldmedalj för *Höstafton, Nordingrå* i San Francisco.
- 1916 Flyttar till Granvåg. Sonen Pelle föds. Lappland på sommaren. USA-turné med The Swedish Exhibition.
- 1919 Ställer ut på Liljevalchs konsthall. Lär känna dr Helge Dahlstedt vid Österåsens sanatorium. Dottern Anna-Stina föds.

Porträtten

När Helmer Osslund kom med sin familj till Sollefteå med omnejd pågick första världskriget med krigsavsparning och ransoneringar. Matbristen var allmän i det dominerande naturhushållet på landsbygden. Helmer fick måla för nedsatt hyra, mat, ett slagbord som behövdes och annat, dock inte kontanter. Det ledde till att vanliga enkla människor i Granvågstrakten blev avporträtterade: en murare, en gårdsfru, en moder med sitt barn (den s k Madonnan i Granvåg), en flottningsinspektör, en hemmansägare med flera.



Torpare Vesterlund, Granvåg. Ca. 1918

Tväråbron står kvar!

Helmer Osslund, den store norrlandsmålaren, ligger begravd på Sollefteå kyrkogård. Kvar efter honom i vår trakt finns inte bara målningar utan även hans motivkretsar under de viktiga åren på 1910- och 20-talet. Svalnipan står kvar, liksom Helmer Osslunds sommarhus i Skärvsta. Men landskapet är förändrat, älven är reglerad, niporna är bevuxna och porträttmodellerna avlidna. Österås kvarn var en länsman tvungen att bränna upp under en högfloed 1943 för att den inte skulle ryckas loss och slå sönder – Tväråbron!



- 1921 Flyttar från Granvåg till Skärvsta, närmare Sollefteå.
- 1922 Andra Italienresan. Flyttar på hösten till Sundsvall. Bygger ett sommar- och ateljéhus i Skärvsta.
- 1923-29 Utställer flitigt: 1923 i Göteborg, 1924, 1925 och 1928 i Stockholm, 1925 i Umeå, 1926 i Sundsvall och Härnösand och 1929 i Norrköping.
- 1929 *Vattenfall, Porjus* köps av franska staten. Börjar få känningar av Parkinsons sjukdom.
- 1931-36 Flyttar i september 1931 till Stockholm. Utställer 1931 i Göteborg, 1932 i Stockholm, 1933 i Västerås, 1934 i Gävle, 1935 i Linköping, 1936 i Göteborg och Umeå.
- 1937 Utställer i Stockholm och Sollefteå. Palmgren/Granbergs bok om Osslund kommer ut. En ansökan om statlig pension avslås i riksdagen.
- 1938 Stor retrospektiv utställning på Konstakademien i Stockholm den 5-7 mars, med sammanlagt 324 verk. Kallad till ledamot av Konstakademien 26 april. Helmer Osslund avlider den 11 juli och begravs på Sollefteå kyrkogård.



Sollefteå Museum

Storgatan 59
881 81 Sollefteå
0620 – 68 29 80

Öppettider:
mån – fre. 10 - 17
lördag 10 - 14
juli även söndagar 10 - 14

www.sollefteamuseum.com